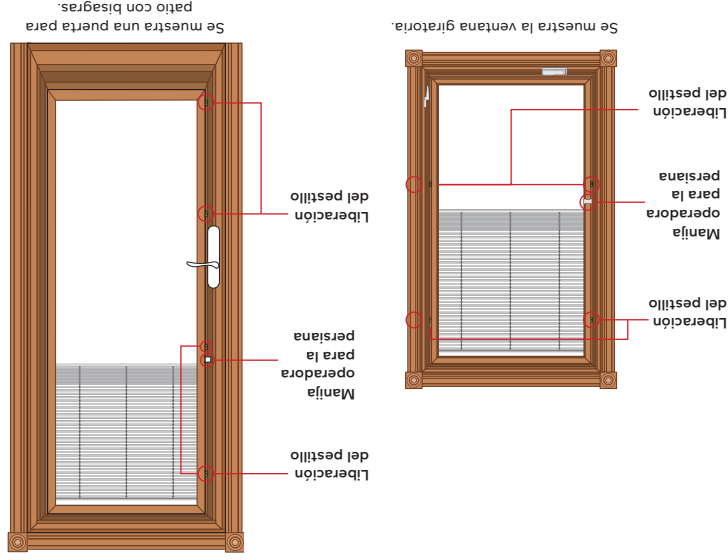




**DEBEN PERMANECER PARA EL PROPIETARIO**

**PRECAUCIÓN:** NO retire ni corte el cable blanco que limita la abertura del panel de vidrio con bisagras. De lo contrario, se pueden provocar daños graves al producto Pella, por ejemplo, que el vidrio se quiebre. El cable sólo lo debe despegar un técnico de servicio calificado al realizar los procedimientos relacionados con el servicio.

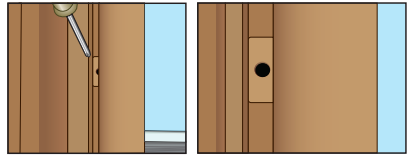
**INDICE:**  
 1. Operación del panel de vidrio con bisagras  
 2. Retiro e instalación de la persiana Slimshade ascendente y la persiana celular



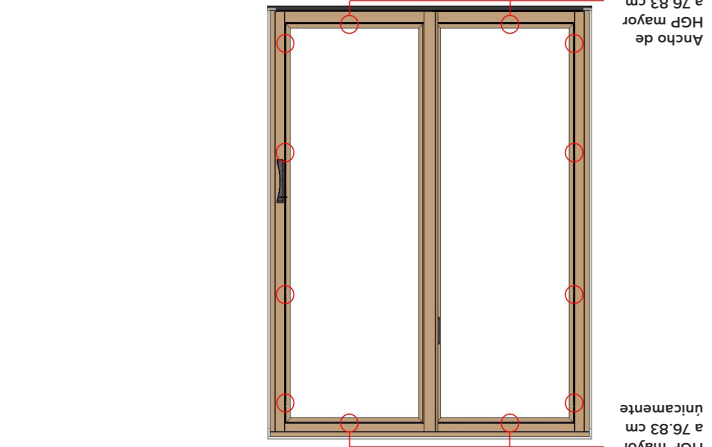
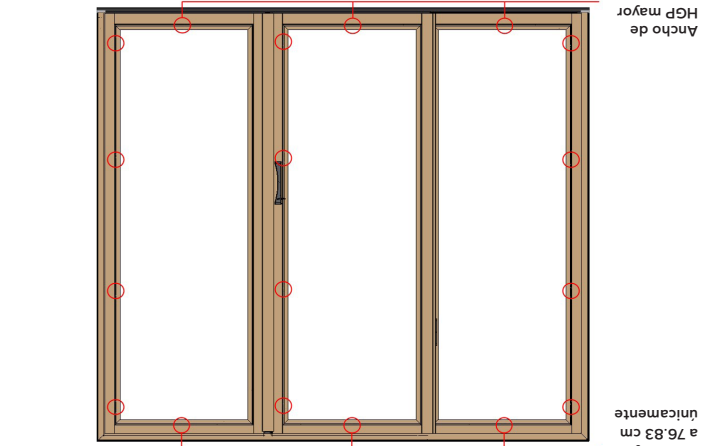
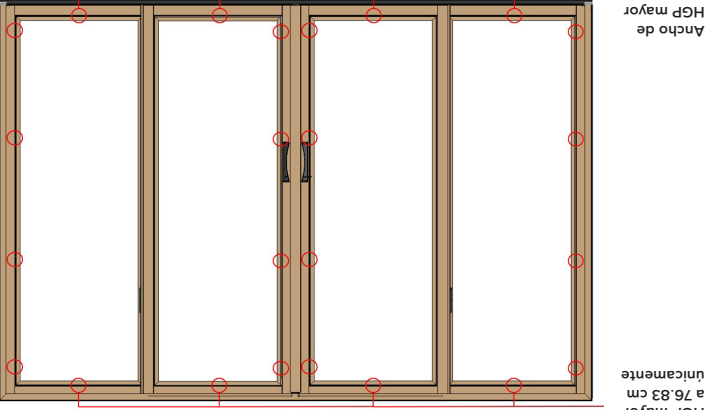
**OPERACIÓN DEL PANEL DE VIDRIO CON BISAGRAS**

*Nota:* para ventanas para ventilación, vaya al Paso A o B; para ventanas fijas y puertas para patio, vaya al Paso C.

- A. Ventana giratoria o de celosía con malla plana: retire la malla plana al soltar el sujetador de la malla (S) y al jalar de ella hacia el interior
- B. Ventana de marco giratorio con malla retráctil Rolscreen®: Desbloquee y abra el bastidor en 90° de modo que el panel con bisagras no interfiera con Rolscreen (o retire los rieles y el cartucho de Rolscreen) plana hacia el otro lado del marco para retraer la malla (bisagras). Abra la malla retráctil Rolscreen®.
- C. Puertas corredizas con malla interior: Deslice la malla hacia el interior para retraerla de modo que no bloquee el panel con el HGP (panel de vidrio con bisagras). Retire el juego de manijas.
- D. Puertas con bisagras: retire el juego de manijas.



- E. Ubique la liberación del pestillo (S) del panel de vidrio con bisagras.
- F. Inserte un destornillador Phillips pequeño en la abertura de la liberación del HGP. Presione el destornillador para soltar el pestillo del HGP. Repita para todas las otras liberaciones de pestillo. Omita los pasos G - K.



**Puertas para patio sin liberación de HGP visible:**  
*Nota:* para conocer la ubicación de los pestillos en las puertas corredizas consulte las figuras a continuación. Pestillos superiores e inferiores ubicados únicamente en puertas para patio con un ancho de HGP mayor a 76.83 cm.



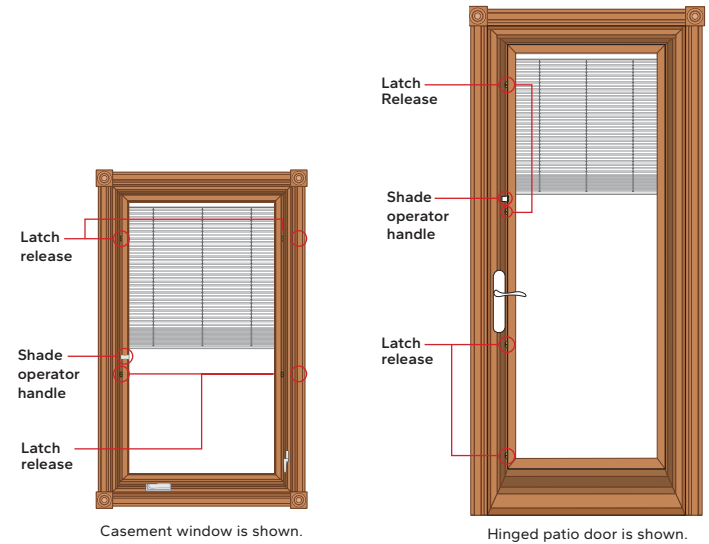
**Pella® Lifestyle Series Triple-Pane Hinged Glass Panel Blind and Shade Instructions**

**LEAVE FOR HOMEOWNER**

**CAUTION:** On hinged and sliding patio doors, DO NOT remove or cut the white cord that limits the opening of the hinged glass panel. Doing so may cause serious damage, including glass breakage, to your Pella product. The cord should only be detached by a qualified service technician when performing service related procedures.

**TABLE OF CONTENTS:**

1. Operating the Hinged Glass Panel
2. Bottom Up Slimshade Blind and Cellular Shade Removal and Installation



**1 OPERATING THE HINGED GLASS PANEL:**

*Note:* Venting Windows go to step A or B. Fixed windows and patio doors proceed to step C.

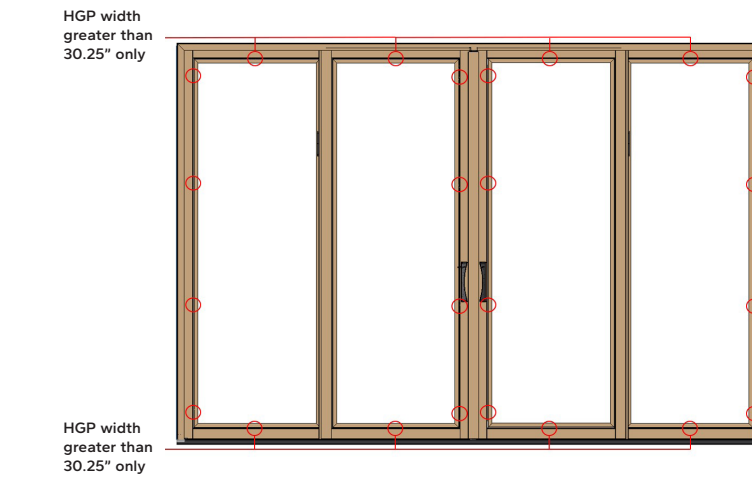
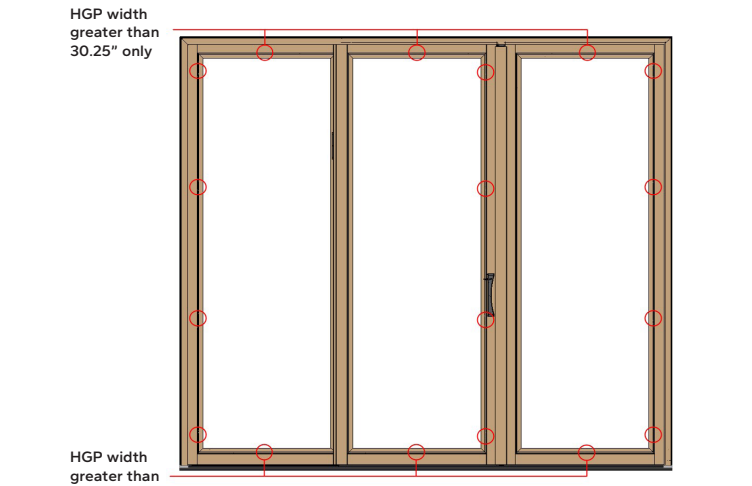
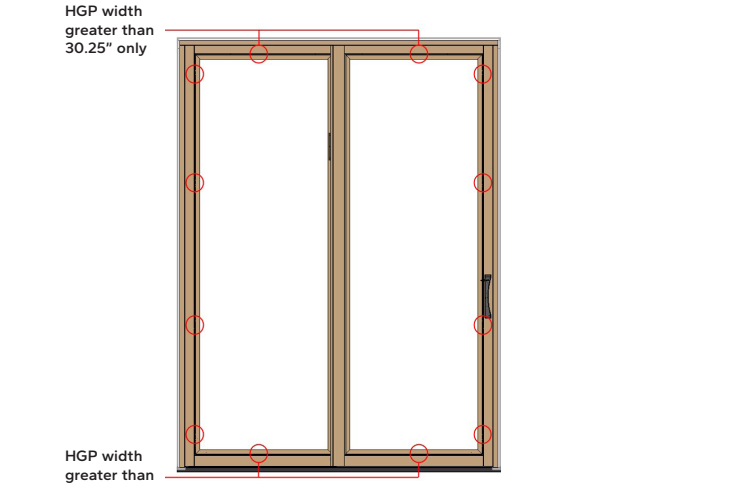
- A. **Awning or Casement window with flat screen:** Remove the flat screen by unlatching the screen clip(s) and pulling the screen to the interior.
- B. **Casement window with Rolscreen® Retractable Screen:** Unlock and open the sash to 90° so the hinged panel will not interfere with the Rolscreen. (Or remove the Rolscreen tracks and cartridge.)
- C. **Sliding Doors with interior screen:** Slide the flat screen to the other side of the frame so it is not blocking the panel with the HGP or remove the Open Rolscreen® Retractable screen.
- D. **Hinge Doors:** Remove the handle set.

**Windows and Patio Door Latch Releases:**

- E. **Locate the hinged glass panel latch release(s).**  
*Note:* Depending on the product type and size, there may be multiple latch releases on each side, top and/or bottom of the HGP. Patio doors with no visible latch release skip step F.

- F. **Insert a small Phillips head screwdriver into the opening in the HGP release.** Press the screwdriver in to release the HGP latch. Repeat on all other latch releases. Skip steps G - K.

**Patio Doors with no visible HGP release:**  
*Note:* For latch locations on sliding doors see figures below. Top and bottom latches located only on patio doors with a HGP width greater than 30-1/4".



# 1 OPERATING THE HINGED GLASS PANEL (CONTINUED):

G. **Locate latches using a flashlight.** Shine the flashlight in the slit beside the HGP. Move the flashlight along the slit to locate each latch.

H. **Insert a small stiff putty knife into the slit.** Angle the putty knife handle toward the HGP. Tilt the putty knife toward the HGP to release the HGP Latch as done in Step G. **Repeat step H until all HGP latches are released.**

*Note: If unable to locate latches with flashlight, latches can also be found using a putty knife and the following directions.*

I. **Insert a small stiff putty knife into the slit next to the HGP** starting with the top latch located about 3 to 4 inches from the top of the HGP. Angle the putty knife handle toward the HGP to release the HGP Latch.

J. **Insert the putty knife back into the slit.** Angle the putty knife handle toward the HGP.



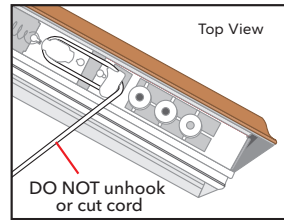
K. **Slide the putty knife down the slit until it hits the next latch.** Tilt the putty knife handle away from the HGP and slide the putty knife down another 1 to 2 inches. Tilt the putty knife toward the HGP to release the next HGP Latch as done in step G. Repeat step H until all HGP latches are released.

*Note: The putty knife will be harder to slide at each latch location.*

## Patio Doors:

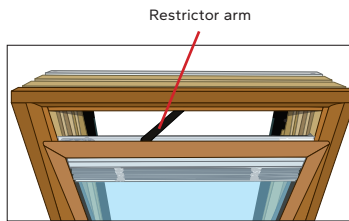
Door HGP's hinge on the side and are held open by a restrictor cord in the channel on the top of the HGP.

L. **Open the hinged glass panel.** DO NOT unhook or cut the white cord that restricts the opening of the hinged glass panel.



## Windows:

Window HGP's hinge at the bottom are held open by the restrictor arm in the channel on the top of the HGP.

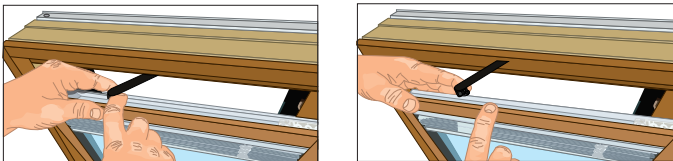


### To remove the panel:

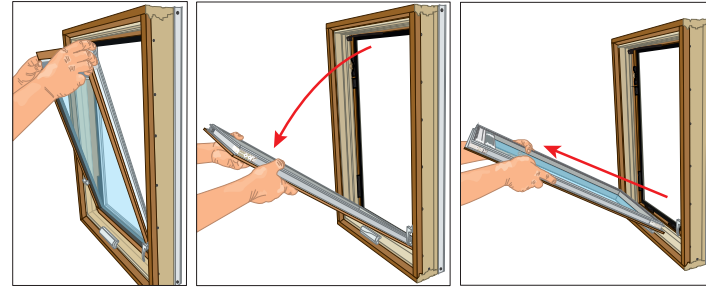
M. **Hold the panel with one hand to keep it from falling.**

N. **Release the restrictor arm** with the other hand while continuing to hold the panel with the other hand.

O. **With both hands holding the panel,** tilt it downward until it can be removed (about 35 to 45 degrees).



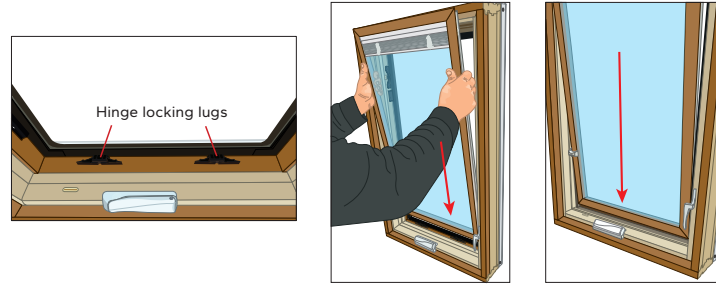
## Windows (continued):



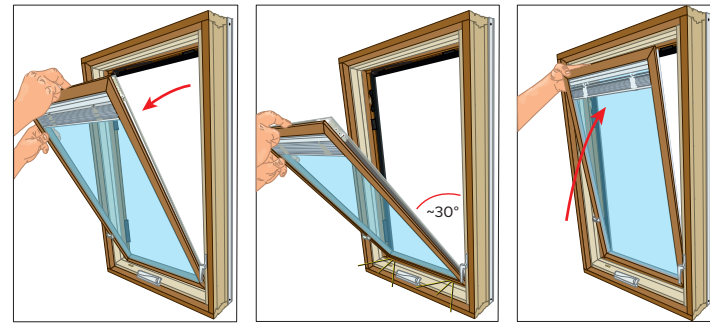
*Note: When re-installing HGP, hold the panel until the restrictor arm is re-attached.*

### To install the panel:

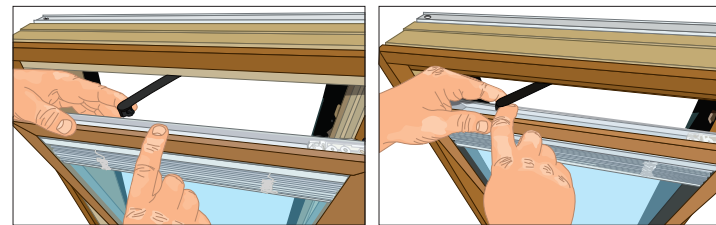
P. **Position the HGP centered in the sash above the HGP locking lugs** holding the HGP at approximately a 5° angle. Lower the HGP over the top of the hinge locking lugs.



Q. **Tilt the HGP down to approximately a 30° angle** and an audible click will be heard, signaling the HGP is correctly locked on the hinge locking lugs and can then be tilted back up to the upright position.



R. **Insert the end of the restrictor arm into the top of the HGP.**



# 1 OPERACIÓN DEL PANEL DE VIDRIO CON BISAGRAS (CONTINUACIÓN):

G. **Localice los pestillos utilizando una linterna.** Ilumine con la linterna con la ranura que hay al lado del HGP. Mueva la linterna a lo largo de la ranura para localizar cada pestillo.

H. **Inserte una espátula pequeña y rígida en la ranura.** Incline el mango de la espátula hacia el HGP, incline la espátula hacia el HGP para liberar el pestillo del HGP. Repita el paso G. Repita el paso H hasta que se liberen todos los pestillos del HGP.

*Note: si no puede localizar los pestillos con una linterna, también puede encontrarlos usando una espátula y siguiendo las siguientes instrucciones.*

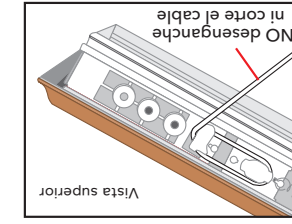
I. **Inserte una espátula pequeña y rígida en la ranura** al lado del HGP comenzando con el pestillo superior ubicado aproximadamente de 7.62 cm a 10.16 cm de la parte superior del HGP. Incline el mango de la espátula hacia el HGP para liberar el pestillo del HGP.



K. **Deslice la espátula por la ranura hasta que toque el siguiente pestillo.** Inclíne el mango de la espátula en dirección contraria al HGP y deslícela hacia abajo entre 2.54 cm y 5.08 cm más. Inclíne la espátula hacia el HGP para liberar el siguiente pestillo del HGP como lo hizo en el paso G. Repita el paso H hasta que se liberen todos los pestillos del HGP. *Note: será más difícil deslizar la espátula en cada ubicación del pestillo.*

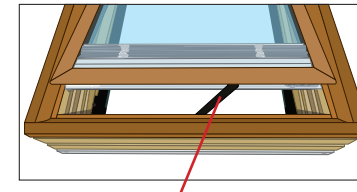
## Puertas Para Patio:

La bisagra del HGP de la puerta se encuentra en el costado y se mantiene abierta mediante un cordón del HGP. **Abra el panel de vidrio con bisagras.** NO desenganche ni corte el cable blanco que restringe la abertura del panel de vidrio con bisagras.

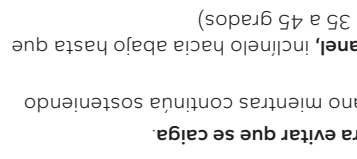


## Ventanas:

La bisagra del HGP de la ventana está en la parte inferior y se mantiene abierta por el brazo de restricción del canal en la parte superior del HGP. **Para retirar el panel:**

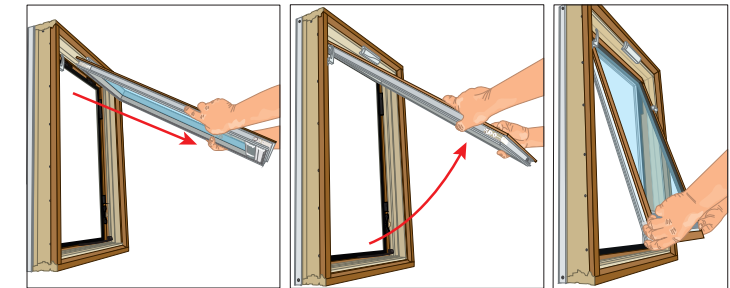


M. **Sostenga el panel con una mano para evitar que se caiga.** **Suelte el brazo reductor** con una mano mientras continúa sosteniendo el panel con la otra.

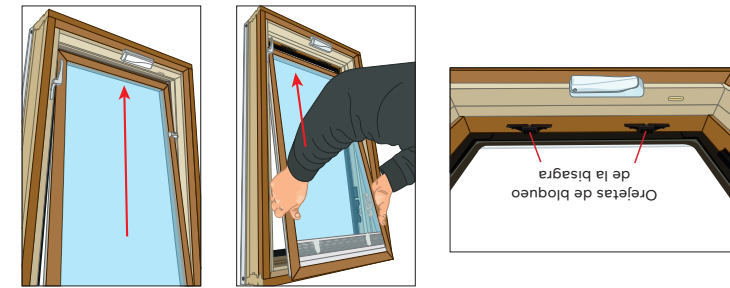


O. **Con ambas manos sosteniendo el panel,** inclínelo hacia abajo hasta que se pueda retirar (aproximadamente 35 a 45 grados)

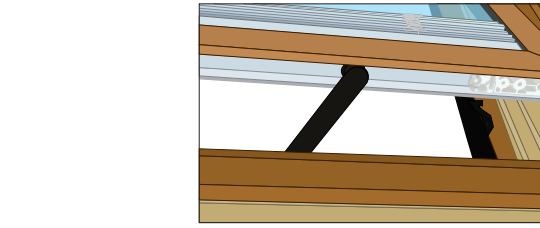
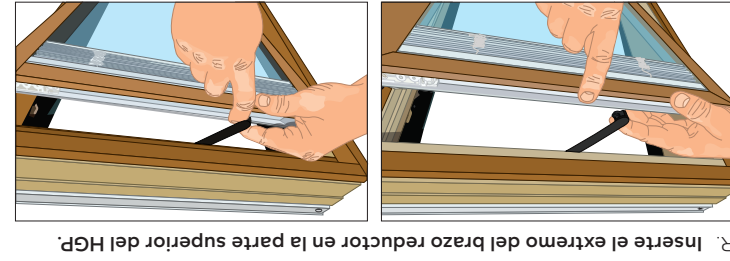
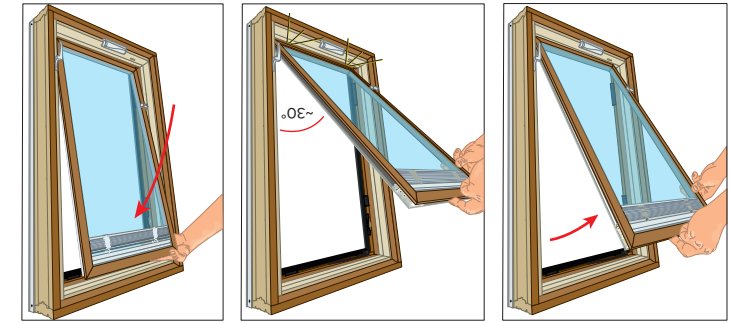
## Ventanas (continuación):



P. **Ubique el HGP centrado en el bastidor sobre las orejetas de bloqueo del HGP,** sosteniendo el HGP en un ángulo de aproximadamente 5°. Baje el HGP sobre la parte superior de las orejetas de bloqueo de la bisagra. *Note: Cuando reinstale el HGP, sostenga el panel hasta que se vuelva a fijar el brazo reductor.*

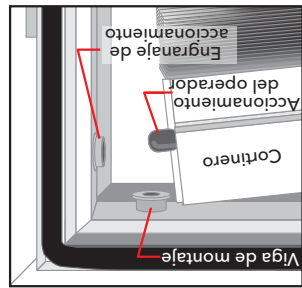


Q. **Incline el HGP hacia abajo a un ángulo de aproximadamente 30° y se escuchará un clic,** señalando que el HGP está correctamente bloqueado en las orejetas de bloqueo de la bisagra y luego se puede inclinar de nuevo hacia arriba, a la posición vertical.



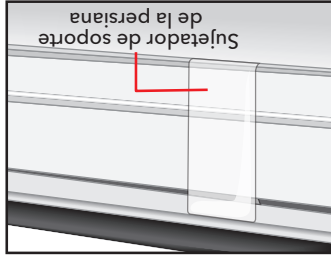


## 2 PERSIANA SLIMSHADE® ASCENDENTE Y PERSIANAS CELULARES:



### Instalación:

- E. Asegúrese de que la manija que opera la persiana esté cerca de la parte inferior del panel de vidrio con bisagras. Esto permite que la manija operadora haga el recorrido completo para subir o bajar las persianas completamente.
- F. Para instalar la persiana, deslice el extremo del operador del riel superior sobre la viga de montaje, mientras guía el accionamiento del operador en el engranaje de accionamiento. Tal vez sea necesario mover un poco la manija operadora de la persiana hacia arriba para ayudar a que se alinee el engranaje.
- G. Presione el extremo opuesto del riel en la segunda viga de montaje. Nota: puede que las persianas celulares ascendentes parezcan demasiado cortas para la unidad. La persiana se alargará luego de colgar en la posición hacia abajo por algunas horas. Si la persiana no cuelga de forma recta, abra y ciérrala completamente dos o tres veces.
- H. Para persianas de 119,38 cm o más anchas: fije el sujetador de soporte de la persiana en la parte superior del panel de vidrio con bisagras, cerca del centro del mismo. Luego, levante el cortinero de la persiana para enganchar el sujetador.



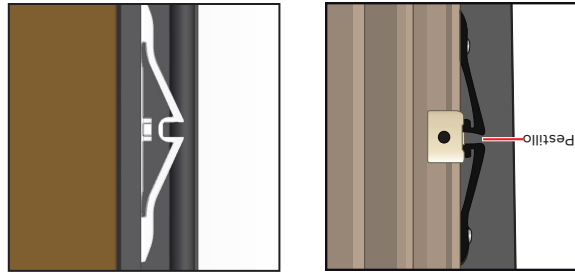
**ADVERTENCIA**

Los cables se pueden enrollar alrededor del cuello de los niños y puede estrangularlos. Para mantener los cables alejados del alcance de los niños, mantenga a los niños lejos de ventanas y puertas mientras el vidrio móvil interior esté abierto.

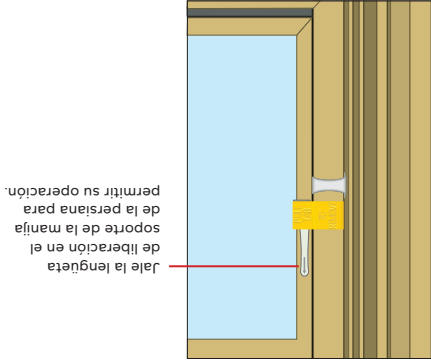
## 1 OPERACIÓN DEL PANEL DE VIDRIO CON BISAGRAS (CONTINUACIÓN):

- S. Cierre el panel de vidrio con bisagras y observe la ubicación de los pestillos. Presione firmemente el marco del panel de vidrio con bisagras en la ubicación de los pestillos hasta que oiga un clic, que indica que se desenganchó el pestillo.

Nota: Asegúrese de que todos los pestillos se enganchen.



## 2 PERSIANA SLIMSHADE® ASCENDENTE Y PERSIANAS CELULARES:

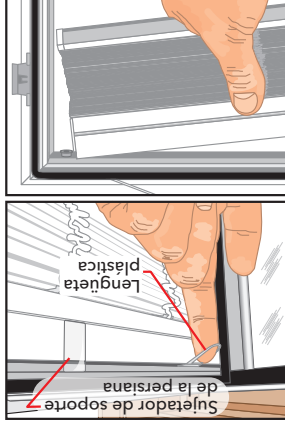


Nota: Siga los pasos en la instrucción 1 para abrir el panel de vidrio con bisagras.

Nota: retire las tiras protectoras de la parte superior del HGP que se encuentran cerca de cada lado.

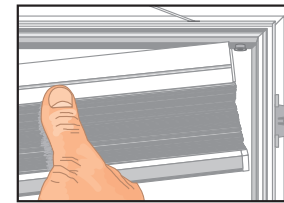
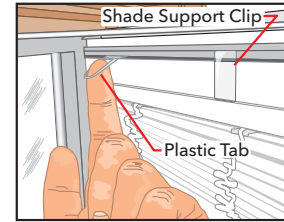
### Retiro:

- A. Coloque las persianas en la posición completamente abiertas.
- B. Solo para persianas de 119,38 cm o más anchas: Retire el sujetador de soporte de la persiana ubicado cerca del centro de la canaleta de montaje de la persiana. Retire el sujetador desde la parte inferior de la canaleta de montaje, luego retire el sujetador desde el panel de vidrio con bisagras.
- C. Suelte las persianas desde la viga de montaje al jalar la lengüeta plástica.
- D. Retire el cortinero de las persianas en el engranaje de accionamiento y la segunda viga de montaje al deslizarlo lejos del lado del operador del panel de vidrio con bisagras.



### Removal:

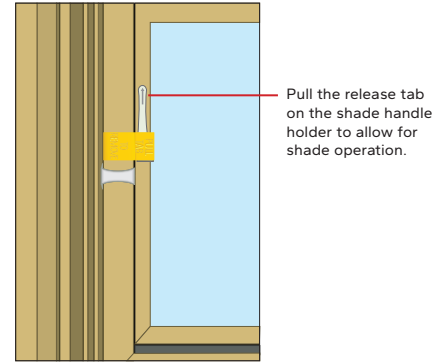
- A. Place the blind/shade in the full open position.
- B. For shades 47" or wider only: Remove the shade support clip located near the center of the shade mounting channel. Remove the clip from the bottom of the mounting channel, then remove the clip from the hinged glass panel.
- C. Release the blind/shade from the mounting stud by pulling the plastic tab.
- D. Remove the blind/shade head rail from the drive gear and second mounting stud by sliding it away from the operator side of the hinged glass panel.



Note: Remove the protective strips at the top of the HGP located near each side.

Note: Follow the steps in Instruction 1 to open the hinged glass panel.

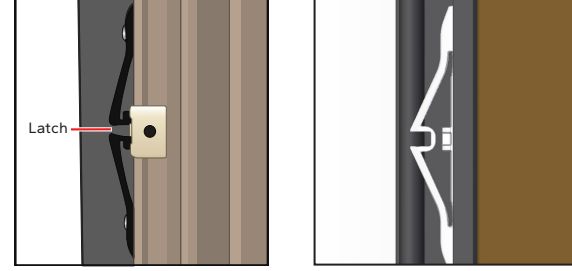
## 2 BOTTOM UP SLIMSHADE® BLIND AND CELLULAR SHADES:



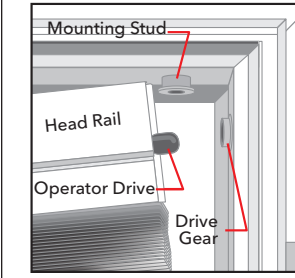
### Windows and Patio Doors:

- S. Close the hinged glass panel, noting the latch locations. Press firmly on the hinged glass panel frame at the latch locations until you hear a click which indicates the latch has engaged.

Note: Ensure all latches are engaged.

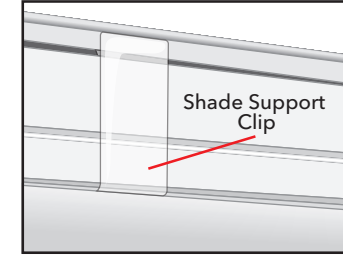


## 2 BOTTOM UP SLIMSHADE® BLIND AND CELLULAR SHADES (CONTINUED):



### Installation:

- E. Make sure the shade operator handle is near the bottom of the hinged glass panel. This allows for full travel of the operator handle to raise or lower the blind/shade completely.
- F. To install the blind/shade, slide the operator end of the top rail over the mounting stud, while guiding the operator drive into the drive gear. It may be necessary to move the shade operator handle up slightly to help align the gear.
- G. Press the opposite end of the rail over the second mounting stud. Note: Bottom-up cellular shades may appear to be too short for the unit. The shade will lengthen after hanging in the down position for a few hours. If the shade does not hang straight, open and close it completely two to three times.
- H. For shades 47" or wider: Attach the shade support clip to the top of the hinged glass panel near the center of the hinged glass panel. Next, lift up on the shade head rail, to engage the clip.



## WARNING



Cords can loop around a child's neck and strangle. To keep cords out of children's reach, keep children away from window or door while the movable inner glass is open.