



## INSTRUCCIONES DE INSTALACIÓN

### INSTALACIÓN DE LA CUBIERTA Y DE LA PALANCA DE BLOQUEO Y EL CIGÜEÑAL

#### TOOLS REQUIRED:

- Destornillador de punta plana, de tamaño mediano 
- Destornillador Phillips #1 
- Destornillador pequeño de punta plana 

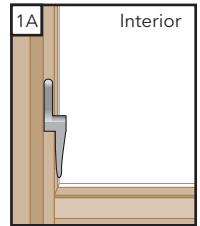
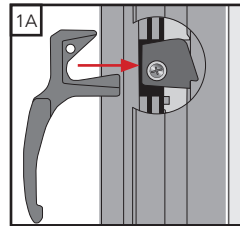
**Nota:** Deje que el acabado de cualquier ventana seque antes de continuar con estas instrucciones de instalación. (Para abrir la ventana para dar acabado, utilice los aditamentos de construcción incluidos o inserte parcialmente la manija de bloqueo en la jamba, desbloquéela, fije temporalmente la manivela y gírela hasta abrir.)

## 1 INSTALACIÓN Y RETIRO DE LA PALANCA DE BLOQUEO

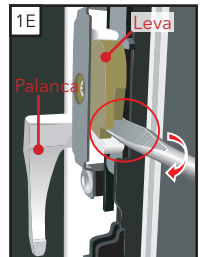
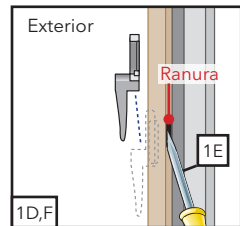
- Para instalar una palanca de bloqueo**, asegúrese de que la leva haya girado completamente y esté en la posición de bloqueo, sostenga la palanca de bloqueo en la posición de bloqueo e insértela, desde el interior, en la ranura hasta que calce a presión en la leva.
- Para retirar la palanca de bloqueo**, desbloquee al girar la palanca hacia arriba y palanquee para abrir la ventana.
- Con la ventana abierta**, gire la palanca de bloqueo a la posición de bloqueo.
- Desde el exterior de la ventana**, ubique la ranura de acceso entre el tope del marco y la empaquetadura e inserte un destornillador mediano de punta plana entre la leva y la palanca de bloqueo, cerca de la parte inferior de la abertura.
- Empuje el destornillador hacia dentro con un poco de presión** y gírelo levemente en dirección de las manecillas del reloj para unidades hacia la izquierda y en sentido contrario para unidades hacia la derecha. NO gire demasiado el destornillador, ya que esto dañara el seguro.

**Nota:** Vista desde el exterior, las unidades LH (que se muestran) tienen la bisagra hacia la izquierda.

- Al continuar para girar el destornillador, **retire la palanca de bloqueo jalándola hacia afuera, hacia el interior del edificio.**



La vista cortada de la cubierta de marco interior para mostrar la orientación de la palanca de bloqueo con la leva en la posición de bloqueo.



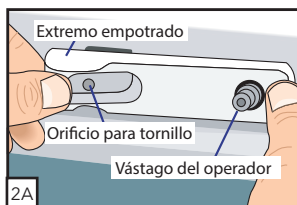
Se retiró la cubierta de marco interior para mostrar la ubicación de la palanca y la leva más la orientación del destornillador entre la palanca y la leva.

## 2 INSTALACIÓN DE LA CUBIERTA Y DEL CIGÜEÑAL

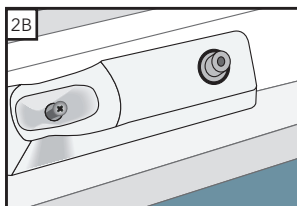
*Nota: Para retirar, realice las acciones a continuación, pero en sentido inverso.*

- A. Coloque la cubierta sobre el vástago del operador y (si se aplica) colóquelo en su sitio. Coloque el extremo empotrado de la cubierta en su lugar.

*Nota: Para los productos Impervia, si no existe un agujero para el tornillo en el marco, se debe taladrar un orificio guía de 1/16" con la cubierta instalada y utilizando el orificio para el tornillo de la cubierta (se muestra en la figura 2A) como la guía para taldrar, antes de colocar el tornillo.*

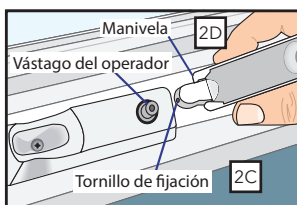


- B. Inserte el tornillo proporcionado en el orificio en la parte inferior de la cavidad. Use un destornillador Phillips # 1 para asegurar que el tornillo para cavidades ocultas quede ajustado contra la parte inferior de la cavidad para evitar rayar la perilla para manivela. NO apriete demasiado.



- C. Utilice un destornillador pequeño de punta plana para aflojar el tornillo de fijación en la manivela.

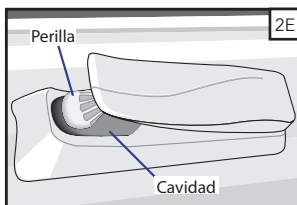
- D. Incline la manivela hacia el vástago. Para probar, desbloquee y abra la ventana; luego ciérrala y bloquéela.



- E. Pliegue la manivela y verifique que la perilla esté alineada con la cavidad.

*Nota: Es posible que deba regular la posición del cigüeñal en el vástago hasta lograr la alineación correcta.*

*Nota: Para los aditamentos Saldo, la perilla debe estar doblada antes de cerrar el cigüeñal.*



- F. Abra el cigüeñal y apriete el tornillo de fijación.  
G. Después de la instalación final, doble el cigüeñal y coloque la perilla en la cavidad.

*Nota: El cigüeñal puede doblarse incluso con la ventana abierta, para no interferir con la decoración para ventanas.*